

Utgåva: 10

Gällande fr.o.m.: 2020-07-01

Handläggare: Stefan Åhman PE Järnväg AB

Utgivare: Tomislav Kljucovic Osby kommun

Trafiksäkerhetsinstruktion (TRI)

För sidospår

Osby kommun

**OSBY**
KOMMUN



Trafiksäkerhetsinstruktion

Osby kommun

Utgåva 10, gäller fr.o.m. 2020-07-01

1. Infrastrukturförvaltare

Osby kommun är både infrastrukturförvaltare och infrastrukturägare av sidospåren. Järnvägsanläggningen ansluter mot Trafikverkets anläggning inne på Osby driftplats, spår nr 1. Via växel 37a och 36b (Km 503 Södra stambanan). Trafikering av järnvägsanläggningen sker som trafikverksamheten växling. Järnvägsanläggningen består av 8 växlar och en total spårlängd av 3125 meter.

Kontaktperson för järnvägsanläggningen är enligt nedan eller enligt telefonlistan på sida 8.

Tomislav Kljucovic, Infrastrukturförvaltare.

Tel: 0479-528 395 eller 0709-318395.

Kontakt skall tas om omgående enligt nedan:

- A) När ett fel på spåret som gör det ofarbart, eller kräver nedsatt hastighet.
- B) Vid planering och beviljande av arbete i spår enligt punkt 9.
- C) Om järnvägsföretag eller spårentreprenör önskar tillträde till järnvägsanläggning ska överenskommelse träffas. Denne ska då erhålla kopia på denna trafiksäkerhetsinstruktion.

2. Tillstånd

Osby kommun har tillstånd från Transportstyrelsen som infrastrukturförvaltare för sidospår.

3. Trafiksäkerhetsinstruktionens gällande

Trafikverkets TDOK 2015:0309 TTJ modul 20 gäller för all verksamhet inom Osby kommuns järnvägsanläggning. Nödvändiga kompletterande och övriga säkerhetsbestämmelser finns i denna TRI.

Trafiksäkerhetsinstruktionen TRI gäller för alla verksamhetsutövare på Osby kommuns järnvägsanläggning d.v.s. infrastrukturförvaltaren, järnvägsföretag och spårentreprenörer.



4. Beskrivning av järnvägsanläggningen

Järnvägsanläggningen består av 8 växlar och en total spårlängd av 3125 meter. Anslutningsväxlarna från Trafikverket har nummer 37a och 36b. Dessa växlar ligger i avvikande huvudspår, spår nummer 1 inne på Osby driftplats. (Km 503)
Järnvägsanläggningen är oelektrifierad.

Gränspunkten mellan Trafikverket och Osby kommun är utmärkt med spåranläggningsgränstavla.

Det finns en obevakad plankorsning, Kålsvedsvägen.
Sth 10 km/t gäller vid passage, uppsikt i rörelseriktningen.
Tillsyningsmannen eller signalgivare skall vid behov stoppa vägtrafiken. Detta med hjälp av röd flagga eller lykta med rött sken.
Farligt gods får hanteras på anläggningen.
Bestämmelserna enligt MSBFS 2018-6 RID-S skall följas.

5. Trafikering av anläggningen

De järnvägsföretag eller spårentreprenörer som har trafikeringsavtal med Osby kommun eller via Osbytag får trafikera järnvägsanläggningen. För övriga järnvägsföretag eller spårentreprenörer skall kontakt tas med kontaktpersoner enligt punkten 1, så att trafikeringsavtal kan upprättas. Järnvägsanläggningen trafikeras med trafikverksamheten växling.
Det är krav på uppsikt i rörelseriktningen, tillsyningsmannen eller signalgivare skall finnas på främsta fordonet i rörelseriktningen.

Samråd

Om det pågår mer än en växling, så skall alltid samråd ske mellan tillsyningsmännen för de olika växlingarna. Samt om det pågår ett A-skydd, skall samråd upprättas mellan tillsyningsmannen för A-skyddet och tillsyningsmannen för växlingen.
Kontaktpersonen på Osbytag skall informera om eventuella samråd skall ske med övriga trafikverksamheter på järnvägsanläggningen.

6. Största tillåtna hastighet

Största tillåtna hastighet är 30 km/h halv sikt fart, eller den lägre hastighet som angetts med hastighetstavla (se figurer) eller vad som överenskommit vid samråd eller andra överenskommelser/order från infrastrukturförvaltaren.
Sth 10 km/t gäller vid passage av plankorsningen eller lägre om så krävs.

7. Största tillåtna axellast

Den största tillåtna axellasten (STAX) inom spåranläggningen är 22,5 ton.

8. Säkerhetszon och Upplag

Längs varje spår skall det finnas ett utrymme för att trygga säkerheten för spårtrafiken. I samband med arbeten på eller invid spåret, tillämpas en säkerhetszon. Säkerhetszonen sträcker sig 2,20 meter ut från närmaste räil. Se figurer. Inga upplag får förekomma inom säkerhetszonen utan tillstånd från kontaktpersonen enligt punkten 1.
Uppställning av vägfordon får endast ske utanför säkerhetszonen.
Då spårfordon är i rörelse får ingen obehörig personal finnas inom säkerhetszonen.



9. Arbete i spår

Ett arbete kan dels vara av den arten att det kräver avstängning av spår (A-skydd), eller av sådan art att det kan fortgå även när spåret trafikeras.

Följande arbeten skall alltid hänföras till A-skydd:

- Arbeten som omöjliggör fordonsrörelser över arbetsplatsen (t.ex. byte av spår och grävning över spårområdet).
- Arbeten med tunga arbetsredskap samt arbetsredskap med hög bullernivå.

A-skydd innebär att en sträcka eller ett område disponeras för arbeten som av säkerhets-skäl m.m. kräver att inga, eller bara vissa fordonsrörelser, får ske över arbetsplatsen.

Tillsyningsman (Tsm)

För varje A-skydd skall en tillsyningsman finnas utsedd. Tillsyningsmannen ansvarar för trafiksäkerhetsåtgärderna för A-skyddet.

A-skydd samtidigt med växling

Inom A-skyddsområdet, får växling ske enbart efter samråd mellan tillsyningsmannen för A-skyddet och tillsyningsmannen för växlingen.

Planering och beviljande

A-skyddet planeras hos och beviljas av kontaktpersonen i punkt 1. Denne ska i sin tur informera Osby tåg som sedan informerar de järnvägsföretag som det eventuellt kan beröra. Samt till vem som eventuella samråd skall ske.

Tillsyningsmannens skyddsåtgärder

Innan A-skyddet får börja/starta skall tillsyningsmannen ta kontakt med kontaktpersonen i punkt 1. Samt därefter ombesörja att aktuella spår stängs av med hindertavlor. Se rubriken figurer.

Avslutat A-skydd

Innan A-skyddet anmäls som avslutat skall tillsyningsmannen

- 1)kontrollera att de föreskrivna besiktningarna och åtgärderna efter arbetet är slutförda
- 2)kontrollera att spåret förbi arbetsplatsen är fritt
- 3)ombesörja att hindertavlor tas bort
- 4)till den som beviljat A-skyddet, anmäla att A-skyddet är avslutat.

Arbete som inte kräver avstängning av spår

Arbeten som ska ha tågvarning istället för avstängt spår, regleras i Trafikverkets

Tdok 2016:0289, som gäller för spårentreprenören.

Information skall ges till kontaktpersonen enligt punkt 1, att vald arbetsmetod tillämpas.



10. Lutning / Uppställning / Radier

Järnvägsanläggningen har på två platser lutningar som måste beaktas. Dels vid Spår nr 1, öster om spårspärr. Lutningen där är på ca 4,4 promille. Skall man ställa upp mellan spårspärr och stoppbock skall fordonssättet förstängas med bromssläde på båda sidor och spårspärren skall vara i påläge och låst.

Samt vid spår 5 där lutningen är 1.4 promille. Där skall koppel hängas i ändlastkajen samt dubbla bromsskor alternativt bromssläde skall läggas i andra riktningen.

Om spårfordon behöver parkeras på järnvägsanläggningen måste överenskommelse ske med andra som begärt kapacitet inom växlingsområdet.

Vid uppställning skall järnvägsföretaget eller spårrentreprenören följa reglerna för uppställning enligt Tdok 2015:0309 TTJ modul 20 moment 7.2. Eller enligt järnvägsföretagets regler för uppställning, dock skall dessa regler godkänts av Osby kommun innan de får tillämpas.

Uppställning av spårfordon för lastning respektive lossning får ske. Då skall fordonen säkras mot rullning enligt ovan.

Uppställning av vägfordon får bara ske vid lastning och lossning. I övrigt endast på markerade parkeringsplatser.

Uppställning av tunga spårgående arbetsredskap

Arbetsredskap med spårföljare skall förstängas med låst vagnförstängare, låsbara bromsskor, kedjas fast eller låsas i rälsen. Fordon eller spårbundet arbetsredskap som tillfälligt lämnas utan tillsyn på spår. Skall säkras mot rullning genom att manöverorgan för parkeringsbroms säkras så att det inte kan manövreras av obehörig.

Radier

Minsta kurvradie på järnvägsanläggningen är 150 meter.

11. Åtgärder vid olyckor, tillbud eller andra avvikelser

Vid olycka, tillbud eller annan fara för trafiksäkerheten skall infrastrukturförvaltaren kontaktas. Kontakten skall tas via kontaktperson enligt punkten 1. Infrastrukturförvaltaren samt järnvägsföretaget eller spårrentreprenören avgör tillsammans om utredning ska ske.

Vid anmälningspliktig olycka eller tillbud enligt TSFS 2011:86, skall Osby kommun omedelbart anmäla olyckan/tillbudet till Transportstyrelsen på i första hand tfn 0771-510 920 och i andra hand 0746-463 185.


Material eller annan egendom som antas vara av betydelse för undersökning av inträffad olycka, får ej rubbas eller flyttas. Medgivande måste ske av undersökandes parter genom ett röjningsmedgivande.

Förbudet gäller inte för åtgärder som måste vidtas för att rädda liv, släcka brand eller stoppa miljöfarligt utsläpp.

12. Figurer /Signalinstruktion


Hastighetstavla

Hastighetstavlan anger början av den sträcka där den angivna hastigheten i km/h gäller.

	Betydelse
 <p>Hastighetstavla ”Gällande Sth anges på tavlan”</p>	<p>Den största tillåtna hastigheten (Sth) som gäller från tavlan, i km/tim.</p>


Hindertavla

Hindertavlan placeras i det spår den gäller för.

	Betydelse
 <p>Hindertavla ”stopp”</p>	<p>Tavlan får inte passeras. En flyttbar tavla får dock passeras om tillsyningsmannen för den trafikverksamhet som tavlan skyddar har medgett detta vid samråd</p>

Hinderpåle

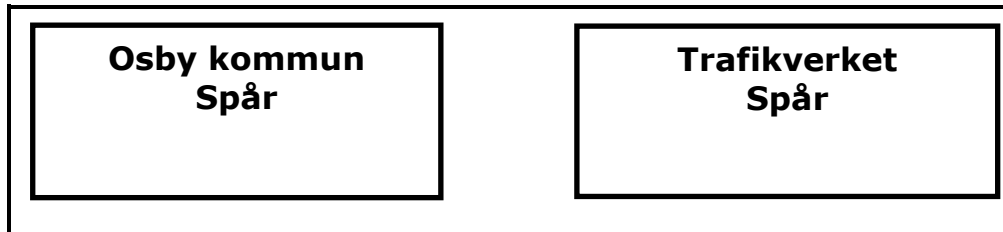
En hinderpåle står mellan de sammanlöpande spåren vid en växel eller spårkorsning.

	Betydelse
 <p>Hinderpåle</p>	<p>Anger var hinderfrihetspunkten mellan de sammanlöpande spåren är belägen.</p>



Spåranläggningsgränstavla

Anger platsen för gränsen mellan två infrastrukturförvaltare. Tavlan placeras längs med spåret så att det framgår åt vilket håll respektive infrastrukturförvaltares område sträcker sig.



Säkerhetszon

Inom denna zon finns speciella regler för att säkerställa arbeten. Säkerhetszonen sträcker sig 2,20 meter från närmsta räil.



13. Telefonlista

Telefonnummer

Infrastrukturförvaltaren Osby kommun

Funktion	Namn	Telefonnummer
Infrastrukturförvaltare	Tomislav Kljucovic	0709-318395 0479-528395
Verksamhetschef	Mathias Karlsson	0479-528121
Trafiksäkerhet / Tri PE Järnväg AB	Stefan Åhman	0708-212011
Transportstyrelsen	Beredskapstelefon	0771-510920 0746-463185
Larm vid olycka	Räddningstjänst	112

Spårentreprenör

Aktör	Namn	Telefonnummer
Strukton Rail Platschef	Bo Bengtsson	0708-511054
Strukton Rail Arbetsledning	Jan Hörberg	0708-511053

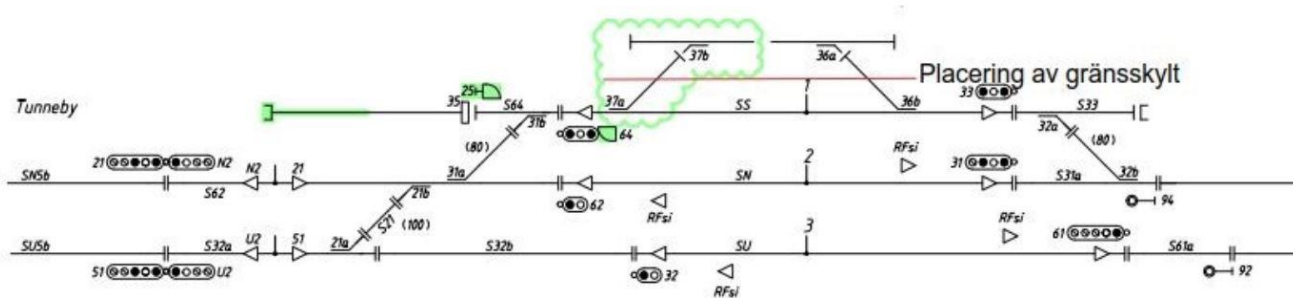
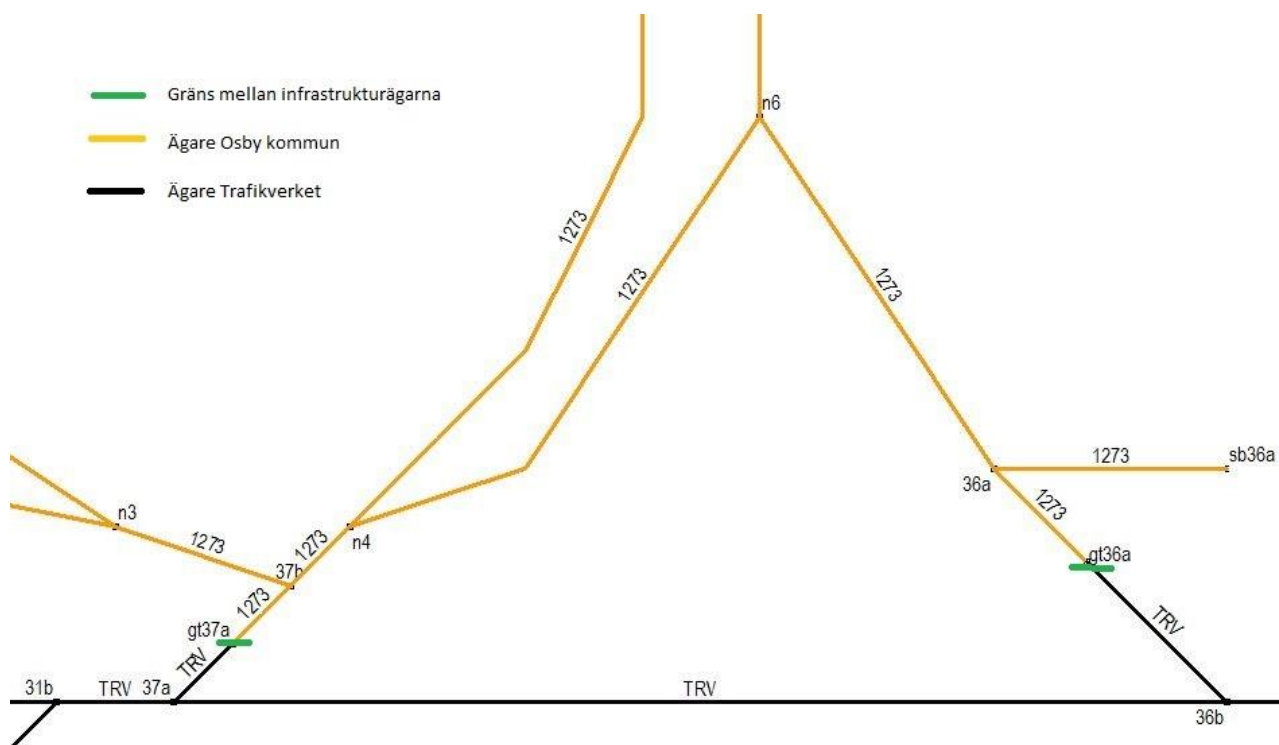
Järnvägsföretag

Aktör	Namn	Telefonnummer
Green Cargo Gruppchef	Anders Hansson	070-7241391
Green Cargo	Operativ arbetsledning	010-4555900
Green Cargo	Larmnummer	010-4555757
Tågakeriet i Bergslagen AB	Lars Gunnarsson	0550-87557
Osbytag	Kjell Roos	070-5261071

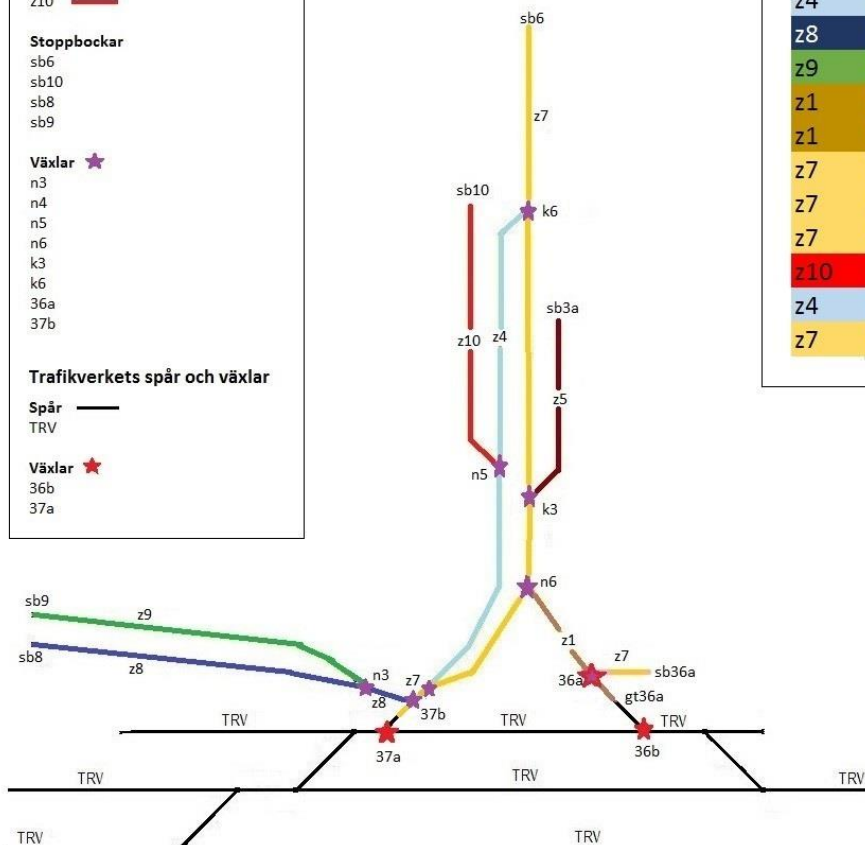
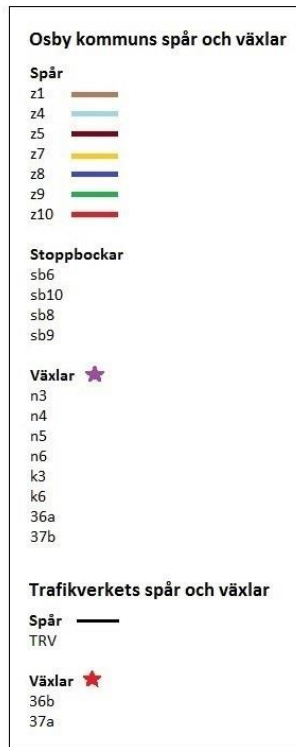
Adress: Osby kommun
Besöksadress:
Västra Storgatan 35
Postadress:
Samhällsbyggnad
SE-283 80 Osby
Sweden

14. Översikt på anläggningen

Gränsdragning

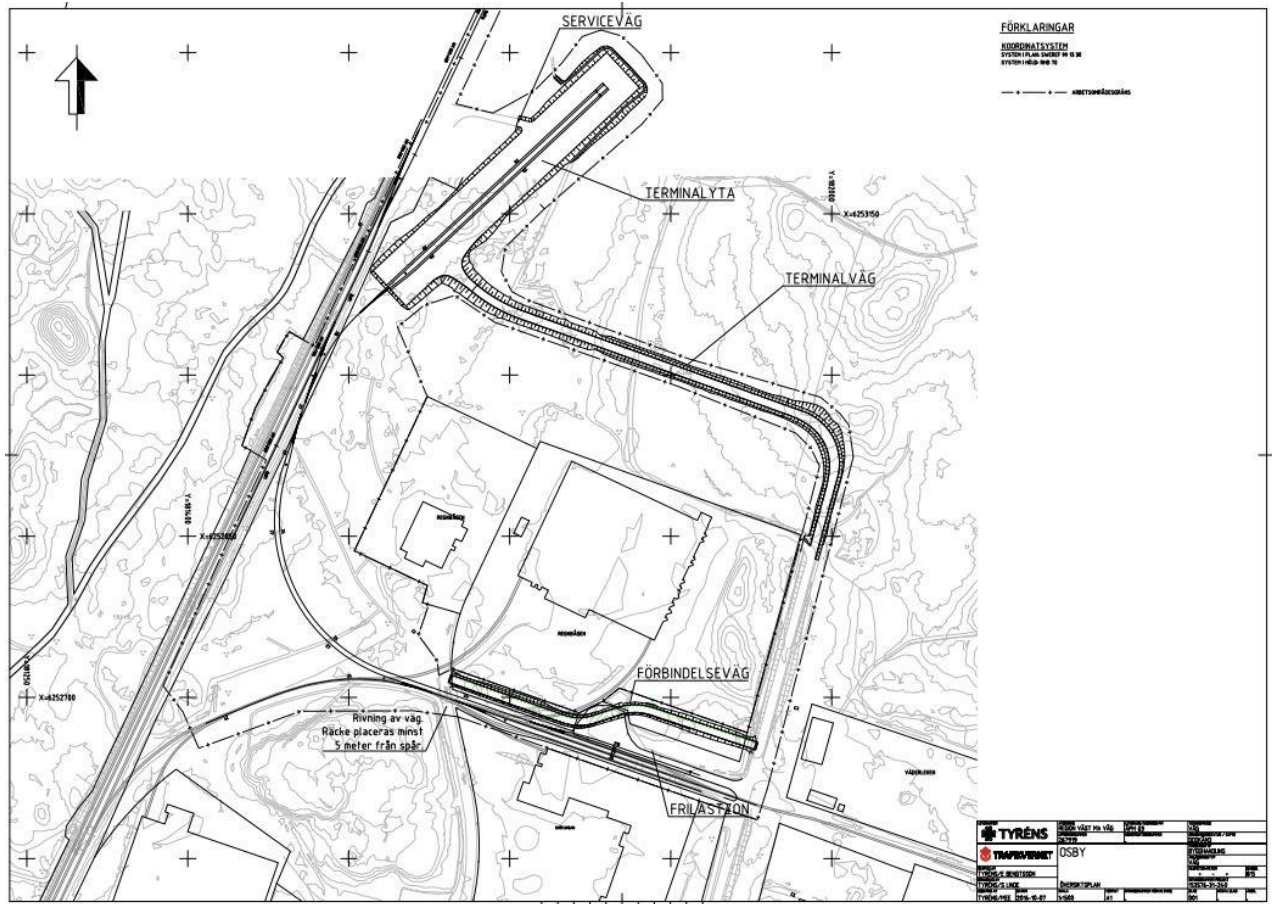


Spårplan



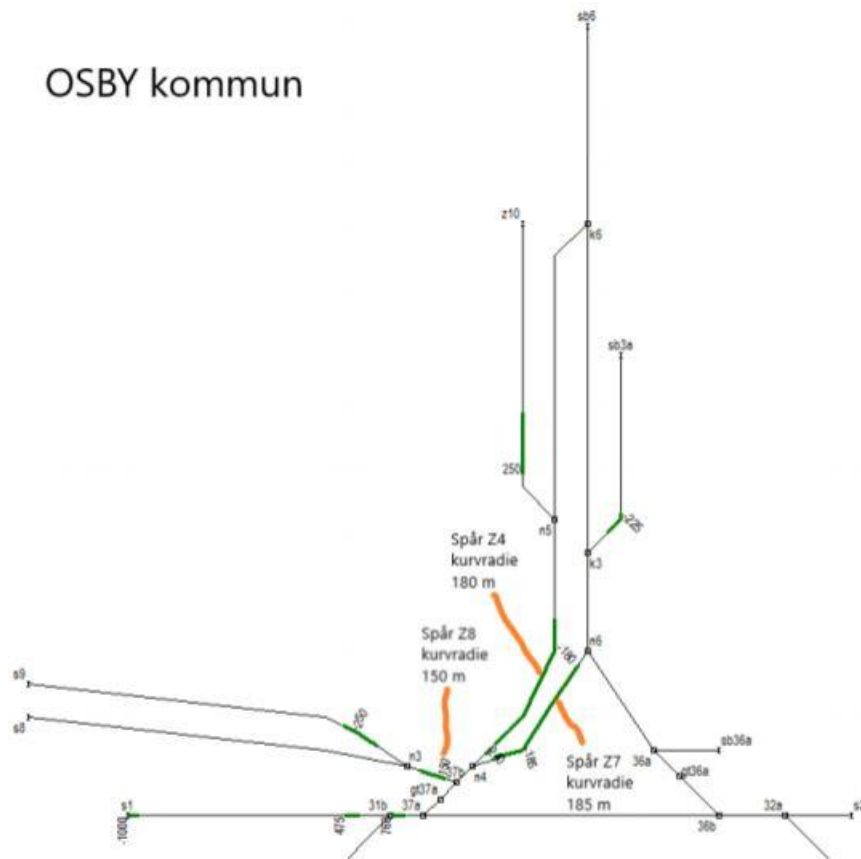
spår	spm	Objekt
z5	232,2	O k3 O sb3a
z7	33,1	O 37b O n4
z8	69,2	O 37b O n3
z7	316,3	O n4 O n6
z4	432,8	O n4 O n5
z8	284,6	O n3 O s8
z9	284,7	O n3 O s9
z1	150	O 36a O n6
z1	69,5	O 36a O gt36a
z7	138	O 36a O sb36a
z7	47,3	O n6 O k3
z7	229,3	O k3 O k6
z10	140	O n5 O z10
z4	160	O n5 O k6
z7	538	O k6 O sb6

Översiktsritning



Kurvradier

OSBY kommun



Ortsfoto

